

獣医師をめぐる情勢



農林水産省 消費・安全局
畜水産安全管理課

今日の話の流れ

～獣医師をめぐる情勢～

- 1 獣医師をめぐる情勢
- 2 獣医師の年齢分布と地域特性
- 3 獣医師の職域別の年齢構成
- 4 獣医師に対する就業支援

獣医師をめぐる情勢

獣医師の活動分野

- 獣医師の活動分野は広く、小動物診療分野（ペット）、産業動物分野（家畜）、人の公衆衛生分野と多岐にわたる。
- 産業動物分野には①産業動物の診療獣医師と②農林水産分野の公務員獣医師が存在。

○ 分野別獣医師の数 (単位：人)

		令和4年	割合 (%)	
活動 獣 医 師	産業動物診療	4,460	11.0	
	公務員	農林水産分野	3,311	8.2
		公衆衛生分野	5,378	13.3
		その他	456	1.1
	小動物診療	16,541	40.9	
	その他の分野	5,955	14.7	
	小計	36,101	89.2	
獣医事に従事しない者 (無職含む)		4,354	10.8	
合計		40,455	100	

【農林水産省調べ】

① 産業動物獣医師 (約2割)

1) 産業動物診療獣医師

家畜の診療に従事



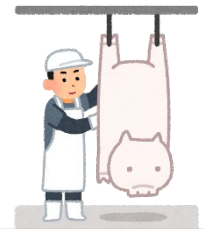
2) 農林水産分野公務員獣医師

公務員として家畜伝染病の予防やまん延防止に従事



② 公衆衛生分野公務員獣医師

公務員としてと畜場の食肉検査等に従事



③ その他分野の公務員獣医師

公務員として動物の愛護・管理等に従事

④ 小動物診療

犬、猫等のペットの診療に従事

参考) 愛玩動物看護師 17,068人 (R5.11.1時点)



⑤ その他の分野

大学の教員、動物用・人体用医薬品の開発、海外技術協力などに従事

獣医師の職域分布

【農林水産省調べ】

		H24年	R4年	変化	
獣 医 事 に 従 事	産業動物診療	11.4%	11.0%	-0.4%	
	公務員	農業分野	9.0%	8.2%	-0.8%
		公衆衛生分野ほか	15.1%	14.4%	-0.7%
	小動物診療	38.2%	40.9%	2.7%	
	その他分野	14.5%	14.7%	0.2%	
	小計	88.2%	89.2%	1.0%	
獣医事以外に従事・無職		11.8%	10.8%	-1.0%	



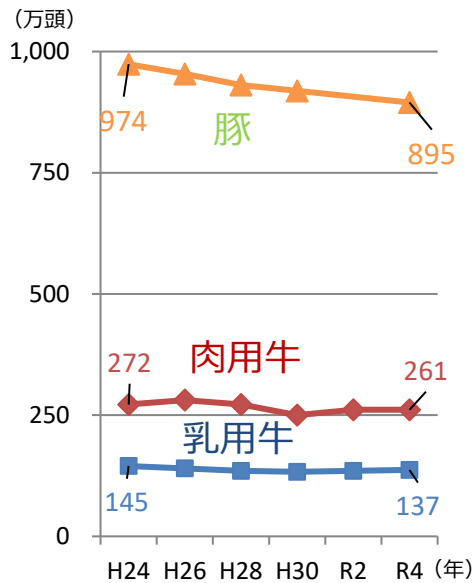
獣医師の職域偏在

獣医療の対象となる動物や飼養者の状況

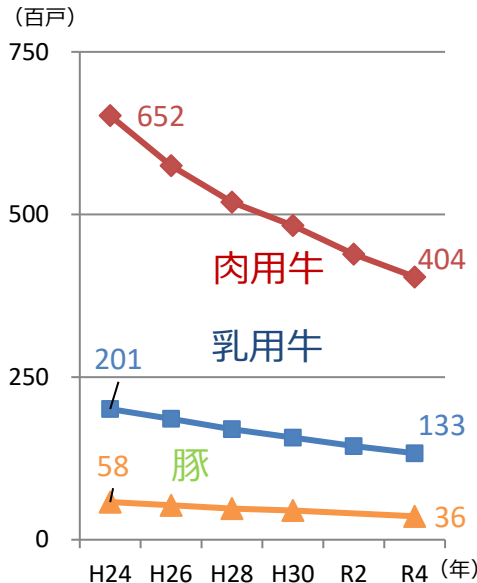
- 家畜の頭数は横ばいか微減傾向だが、農家戸数は減少し大規模化が進展。物理的に診療等の効率が低下。一般診療だけでなく衛生管理指導など獣医療へのニーズも変化。
 - 犬猫の頭数は減少傾向か横ばいだが、平均寿命が延長、動物や飼養者の高齢化に伴いニーズが変化。
- ⇒ 家畜の遠隔診療や管理獣医療、高度獣医療に関する研修等を支援。

○ 家畜の飼養頭数・飼養戸数

家畜の飼養頭数 (万頭)

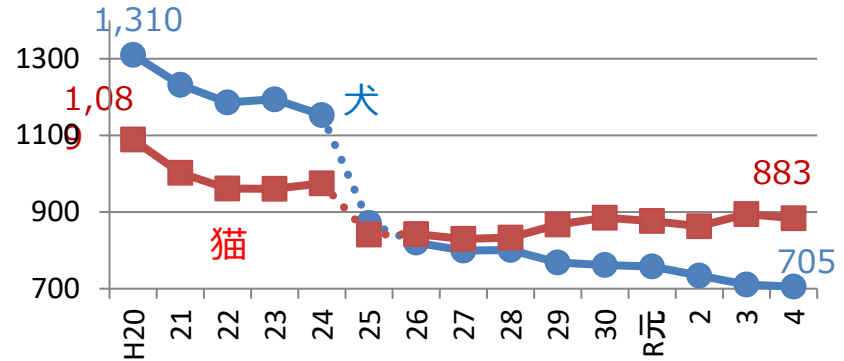


家畜の飼養戸数 (百戸)



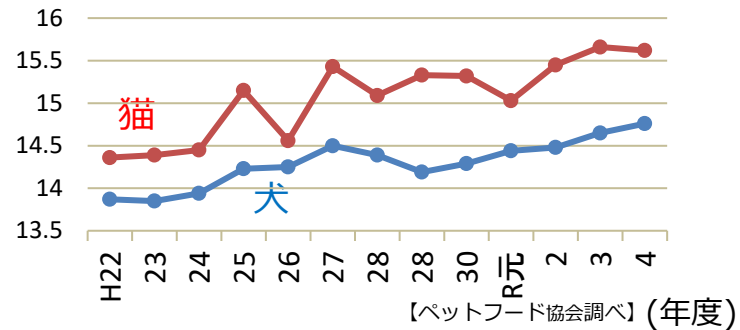
※各年2月1日 【農林水産省調べ】
 ※令和2年は世界農林業センサスの調査年であるため豚に比較できるデータがない。

○ 犬・猫の飼育頭数 (万頭)



※令和3年度調査において推計方法を改定
 (改定した推計方法により平成25年度以降の推計頭数を再計算) 【ペットフード協会調べ】

一般家庭の犬猫の平均寿命(才)



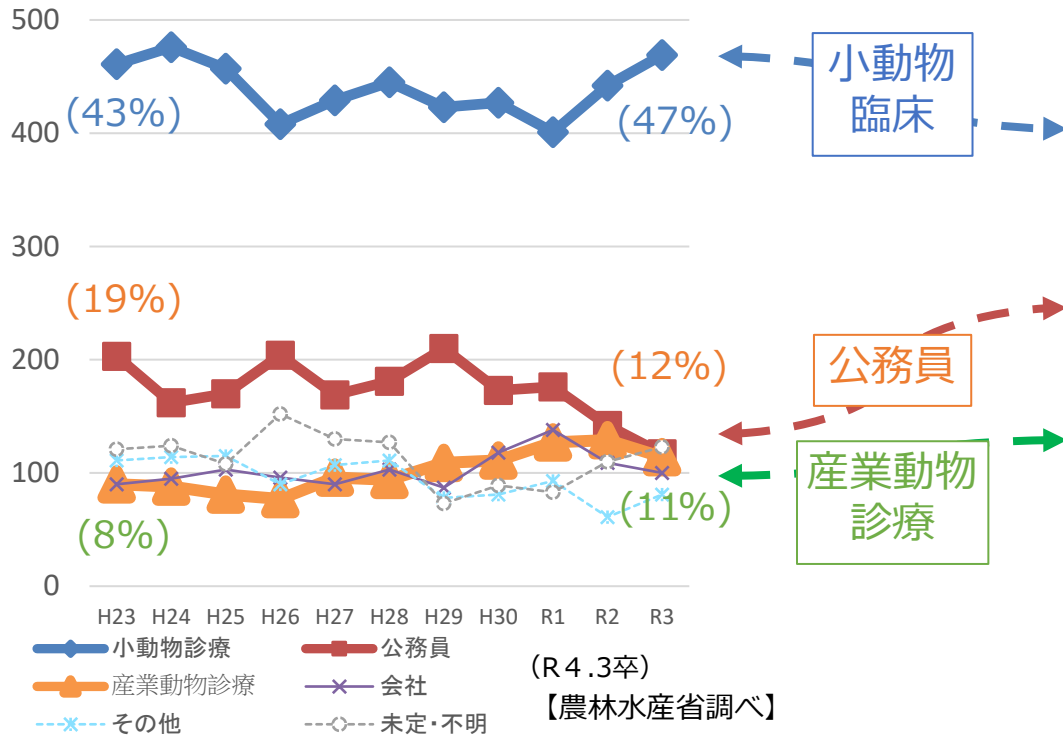
獣医師の技術向上などへの支援

- 情報通信機器を用いた診療の試行的な導入などを支援。
- 産業動物分野における管理獣医師育成のための長期研修等、現場で必要とされている知識・技術向上のための卒後研修等の支援。

獣医師の推移（就職動向）

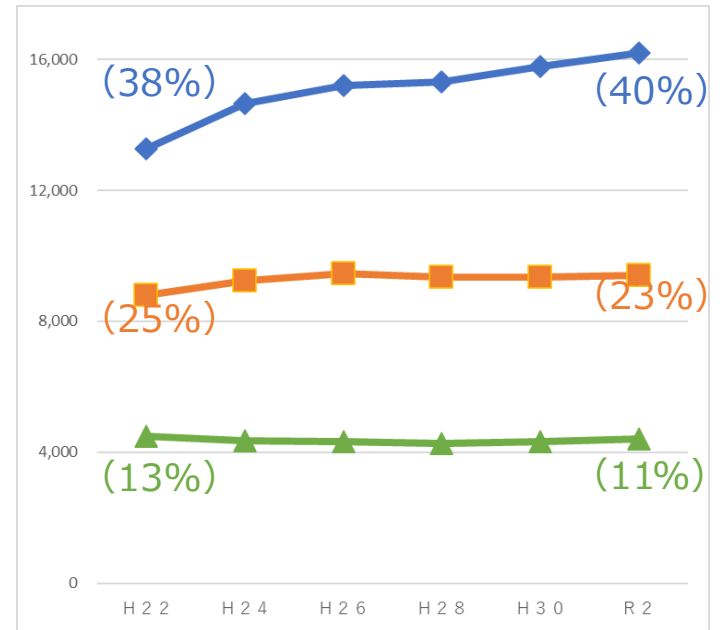
- ・ 犬猫の頭数が減少か横ばいという傾向の中、近年、新卒獣医師は45%程度が小動物診療に就職。一方で近年の小動物診療就業者は40%程度。社会から獣医師に求められる職域と就業の希望先には乖離がある。
- ⇒ 産業動物獣医師を志す獣医学生への修学資金や産業動物分野を知る機会となる臨床実習等の実施を支援する。

○ 獣医大学卒業者の就職状況の推移(人)



注：獣医大学卒業者には獣医師免許未取得者を含む
 注：（）内は各年度の卒業生数に占める割合（%）
 注：公務員には、農林水産分野、公衆衛生分野、その他の分野の公務員を含む

○ 分野別獣医師の数 (単位：人)



【農林水産省調べ】

注：（）内は各年度の獣医師総数に占める割合（%）
 注：公務員には、農林水産分野、公衆衛生分野、その他の分野の公務員を含む

獣医学生等の就業を誘導する支援

- 産業動物獣医師への就業を志す、獣医学生等に修学資金を給付する地域への支援を行う。
- 獣医学生に対する産業動物診療や家畜衛生行政についての臨床実習等への支援を行う。

獣医師の年齢分布と地域特性

獣医師の地域分布

【（人）：農林水産省調べ】

地 域	H24		R4		全国比
	届出者総数	全国比	届出者総数	全国比	R4-H24
北海道	3,305	8.6%	3,453	8.5%	-0.1%
東北地方	3,013	7.9%	3,015	7.5%	-0.4%
関東地方	12,649	33.0%	14,361	35.5%	2.5%
中部地方	5,529	14.4%	5,684	14.1%	-0.3%
近畿地方	4,968	13.0%	5,140	12.7%	-0.3%
中国地方	2,426	6.3%	2,334	5.8%	-0.5%
四国地方	1,326	3.5%	1,405	3.5%	0.0%
九州地方	5,077	13.3%	5,063	12.5%	-0.8%
合 計	38,293	100%	40,455	100%	



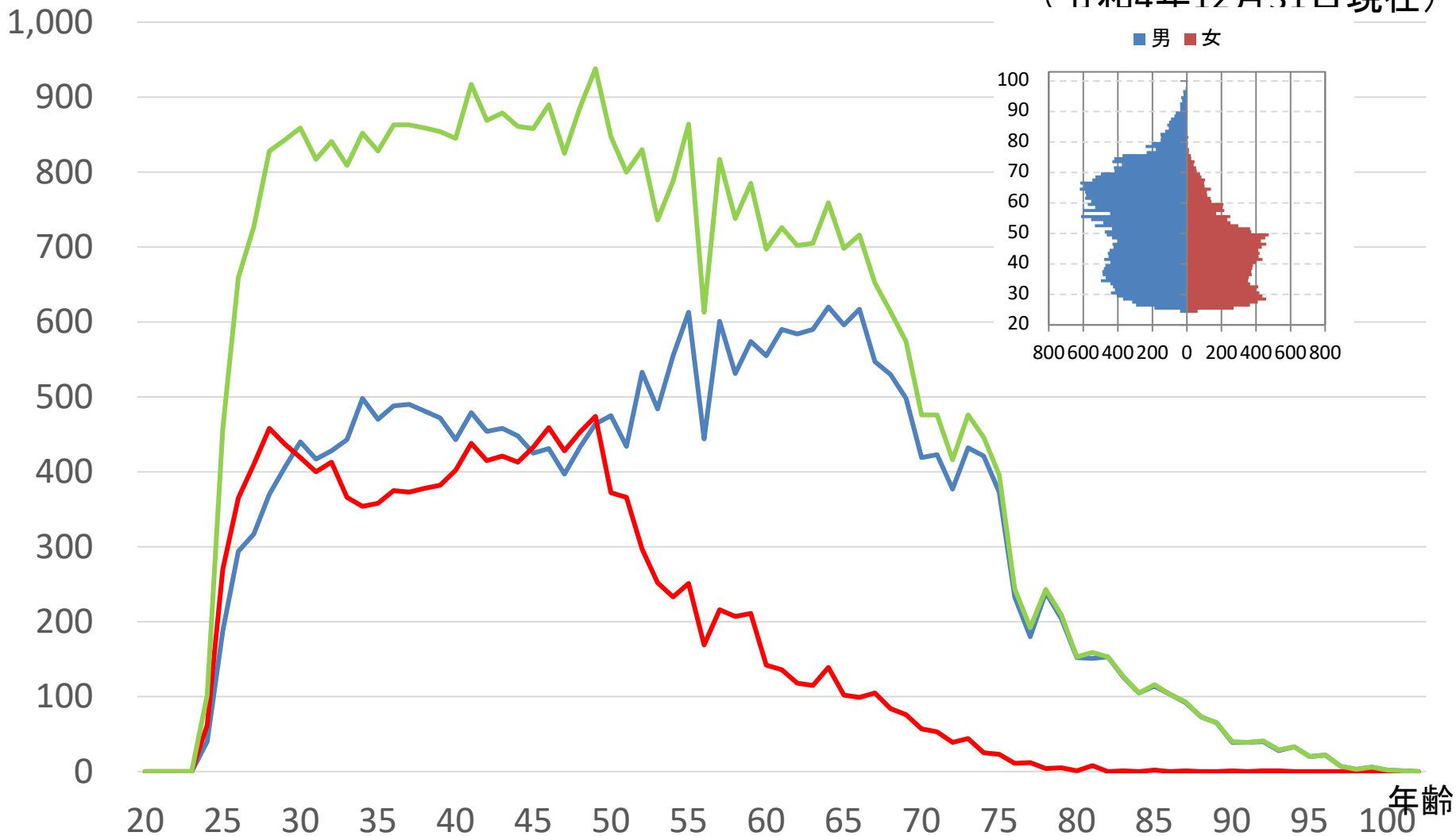
獣医師の地域偏在

獣医師の年齢分布(全国)

人

— 男性 平均 : 53.9歳 — 女性 平均 : 43.2歳 — 合計 平均 : 50.1歳

(令和4年12月31日現在)

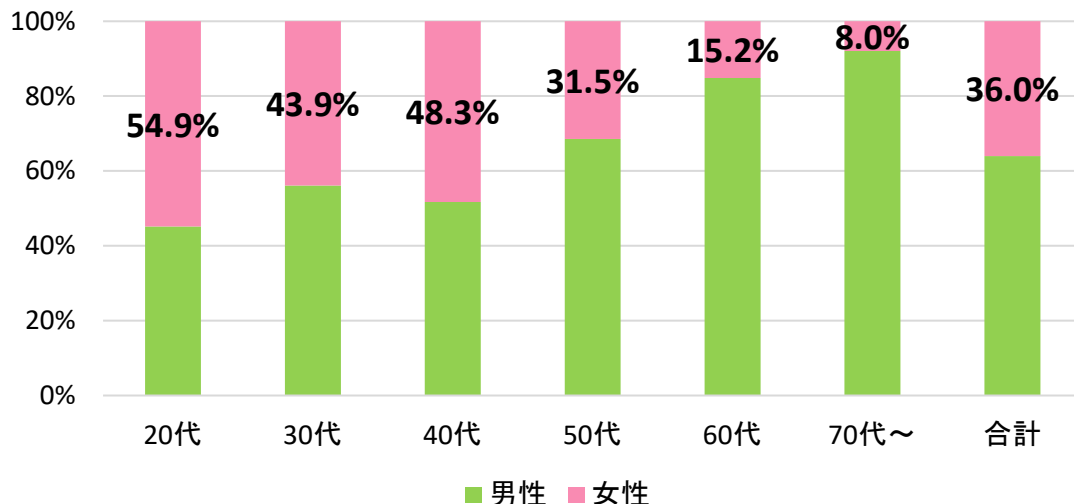


獣医事に従事する女性獣医師

- 全体では、10年間で約**2,000人**（約**1.06倍**）増加
（H24：約34,000人 → R4：約36,000人）
- 女性獣医師は約**4割**で、**20～40歳代**では約半数
（10年前：約**3割**）
- 10年前と比較した場合、女性獣医師は約**1.4倍**
（H24：28.1% → R4：36.0%）

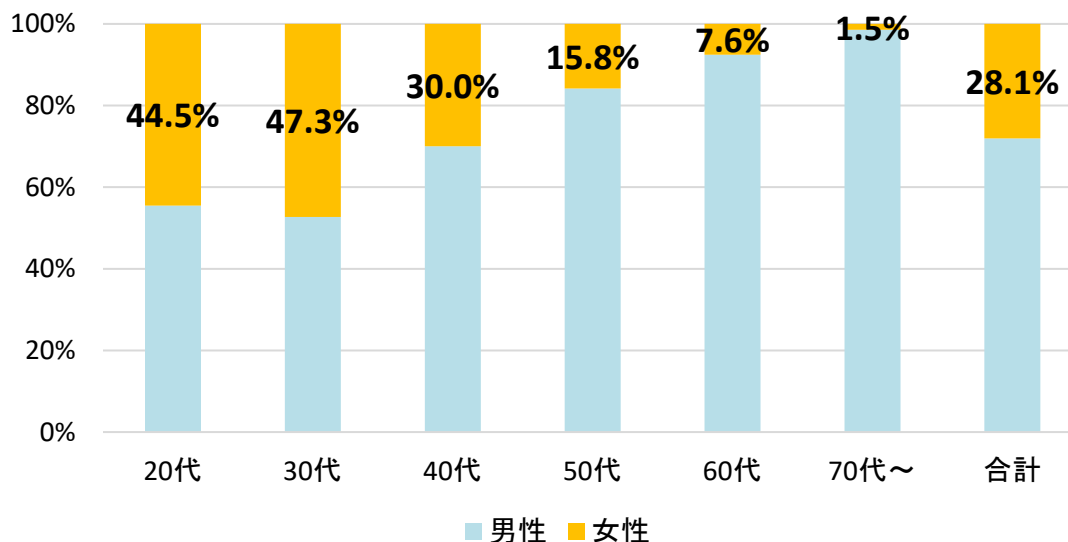
獣医事に従事する者(R4)

12,960人



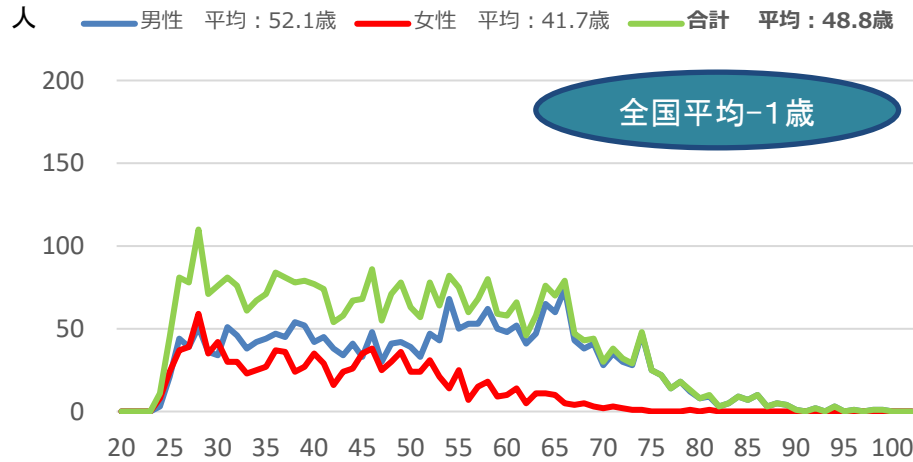
獣医事に従事する者(H24)

9,478人

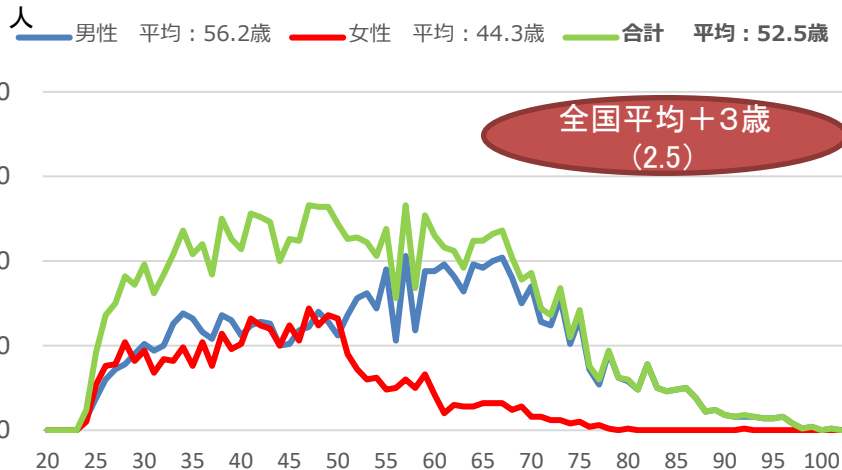


獣医師の平均年齢が全国平均と同等の地域 (全国平均50歳±2歳)

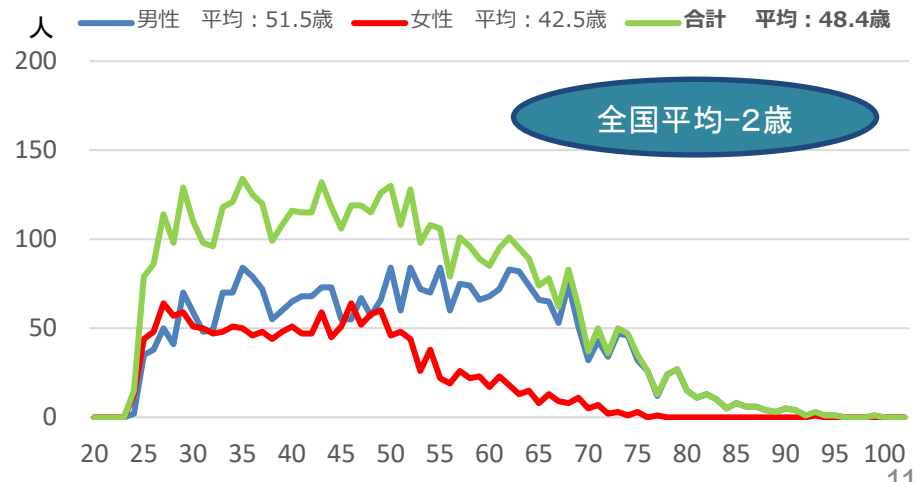
獣医師の年齢分布(北海道)



獣医師の年齢分布(中部地方)

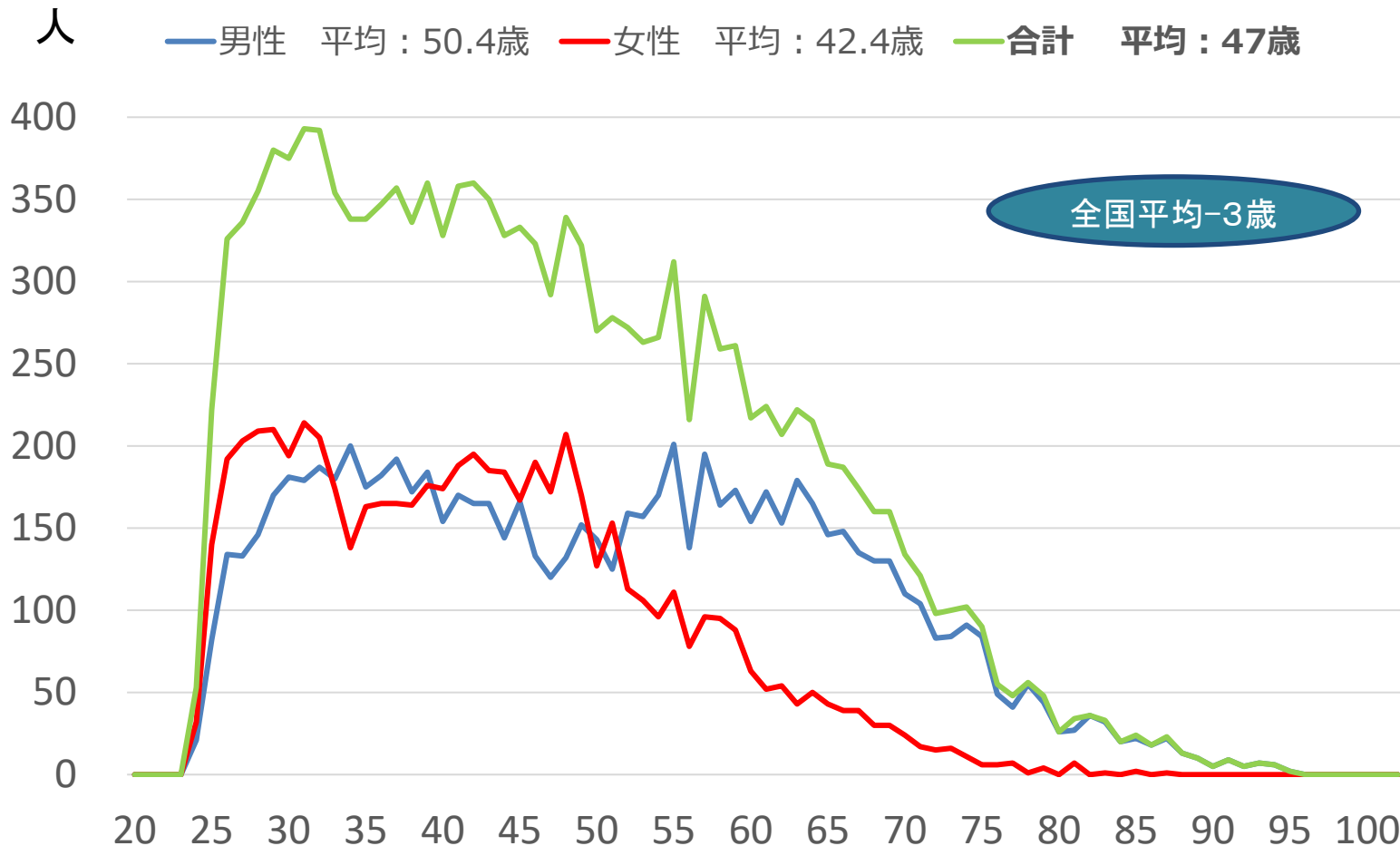


獣医師の年齢分布(近畿地方)



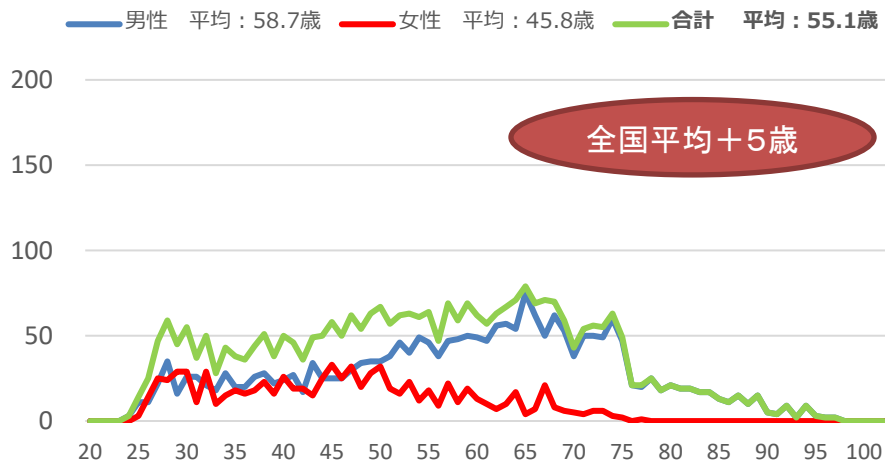
獣医師の平均年齢が全国平均より低い地域 (全国平均50歳-3歳)

獣医師の年齢分布(関東)

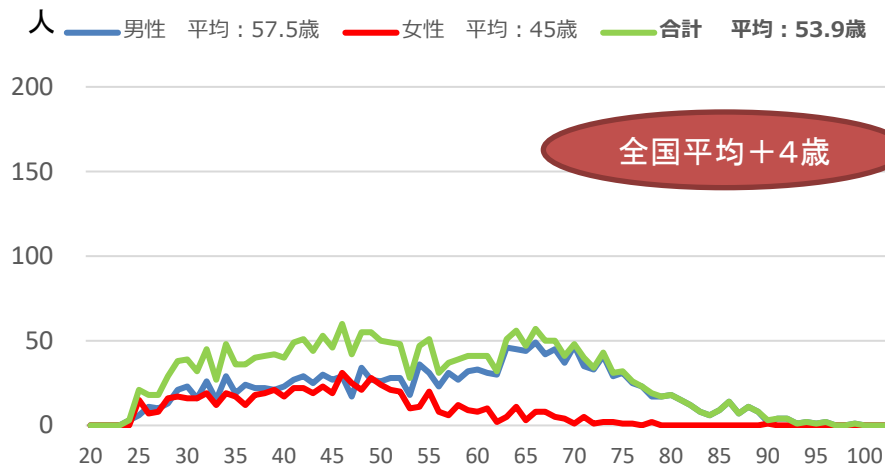


獣医師の平均年齢が全国平均より高い地域 (全国平均50歳+3歳以上)

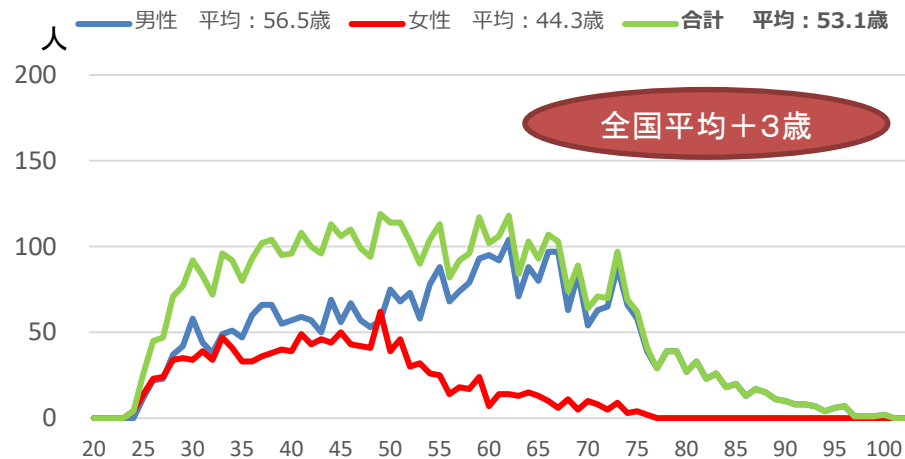
獣医師の年齢分布(東北地方)



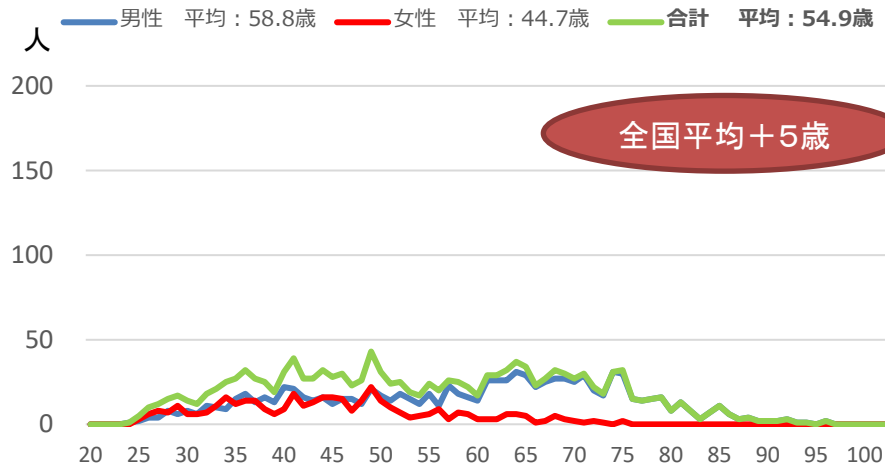
獣医師の年齢分布(中国地方)



獣医師の年齢分布(九州地方)



獣医師の年齢分布(四国地方)



獣医師の年齢分布と地域特性（ポイント）

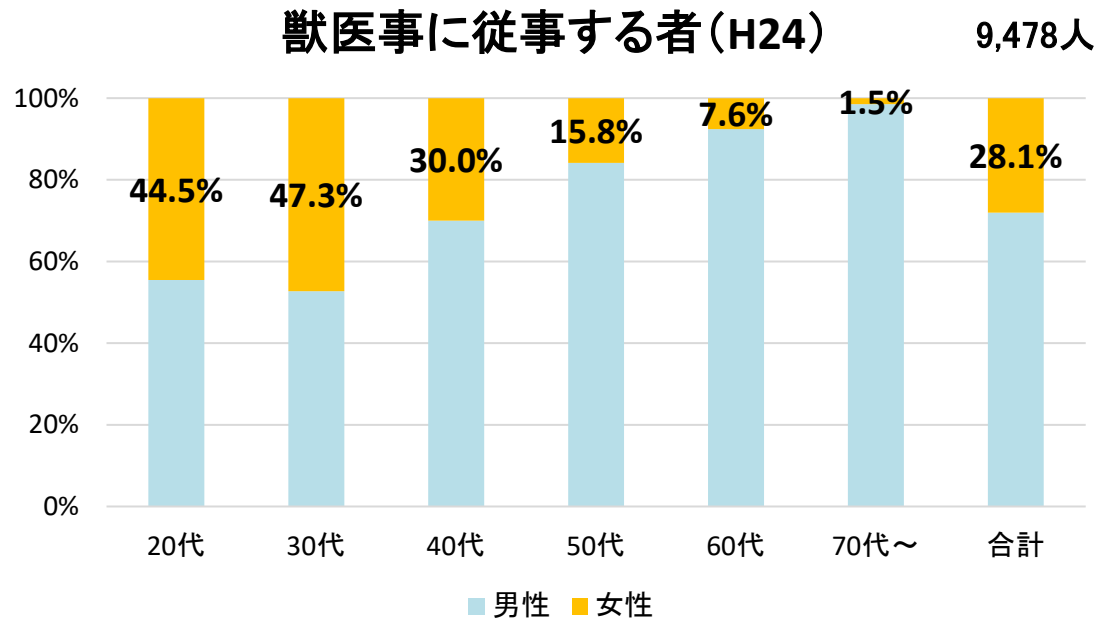
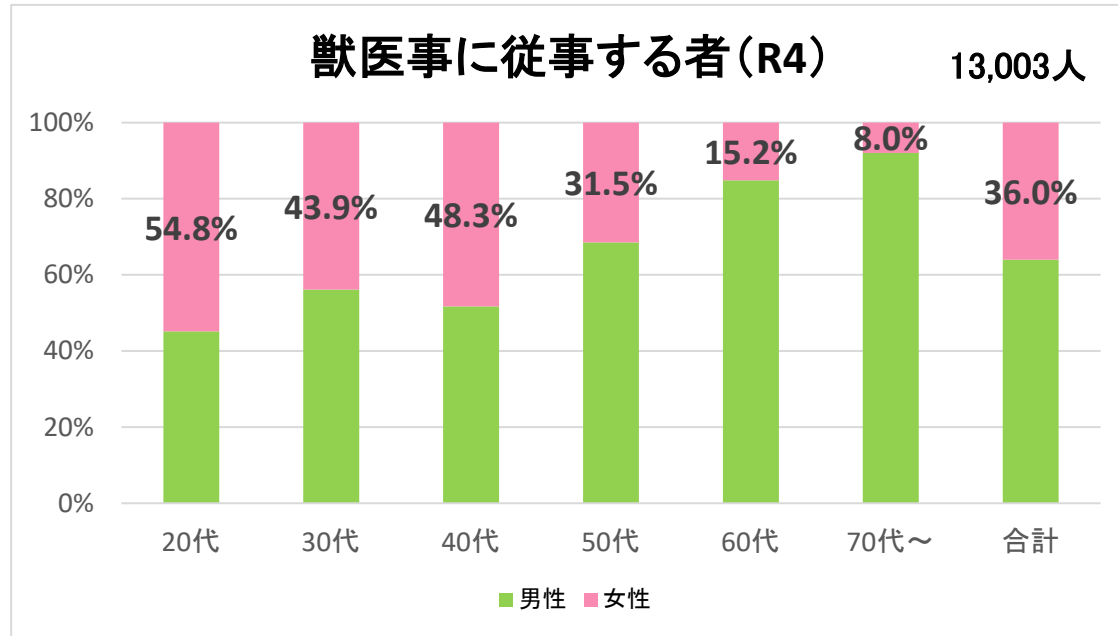
- ① 地域によって、獣医師の高齢化が進展
 - 新規獣医師の確保に苦慮

- ② 地域を問わず、20～30歳代の獣医師のうち、女性獣医師は約半数

獣医師の職域別の年齢構成

獣医事に従事する女性獣医師

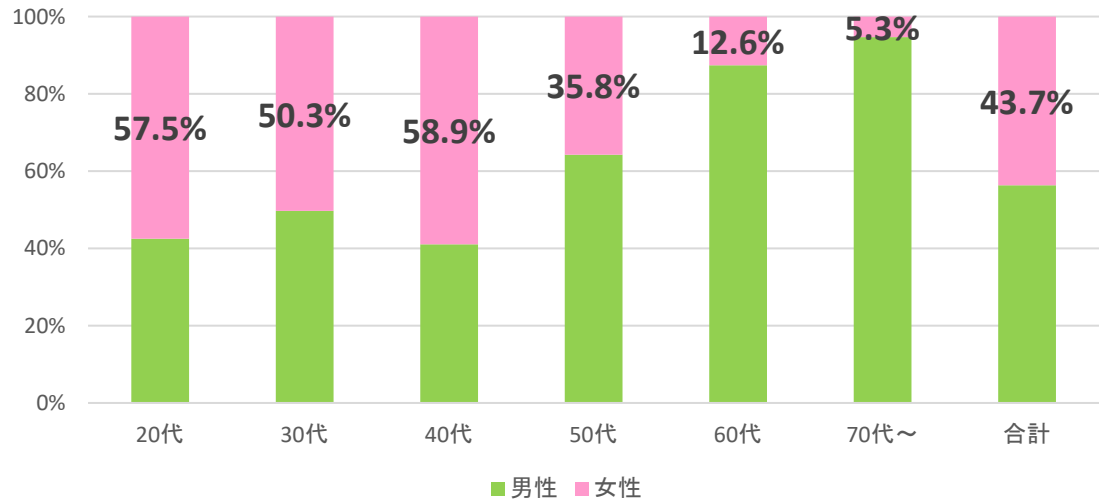
- 全体では、10年間で約**2,000人**（約**1.07倍**）増加（H24：33,784人 → R4：36,101人）
- 女性獣医師は約**4割**で、20～40歳代では約半数（10年前：約**3割**）
- 10年前と比較した場合、女性獣医師は約**1.4倍**（H24：28.1% → R4：36.0%）



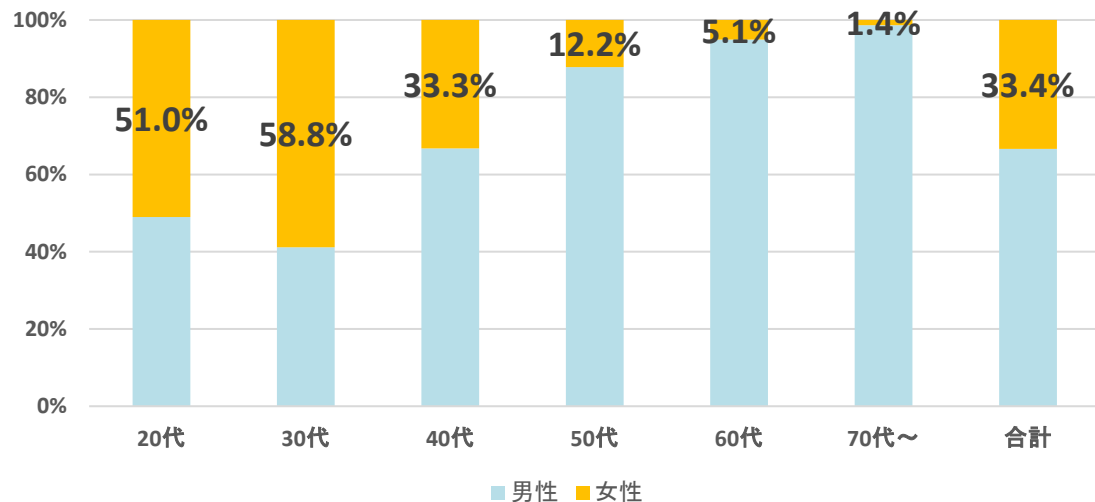
地方公務員（全体）の女性獣医師

- 全体では、10年間、
約150人（約0.98倍）減少。
（H24：8,804人 → R4：8,660人）
- 地方公務員獣医師の4割は女性獣医師で、20～40歳代では半数以上
- 10年前と比較した場合、女性獣医師は約1.3倍
（H24：33.4% → R4：43.7%）

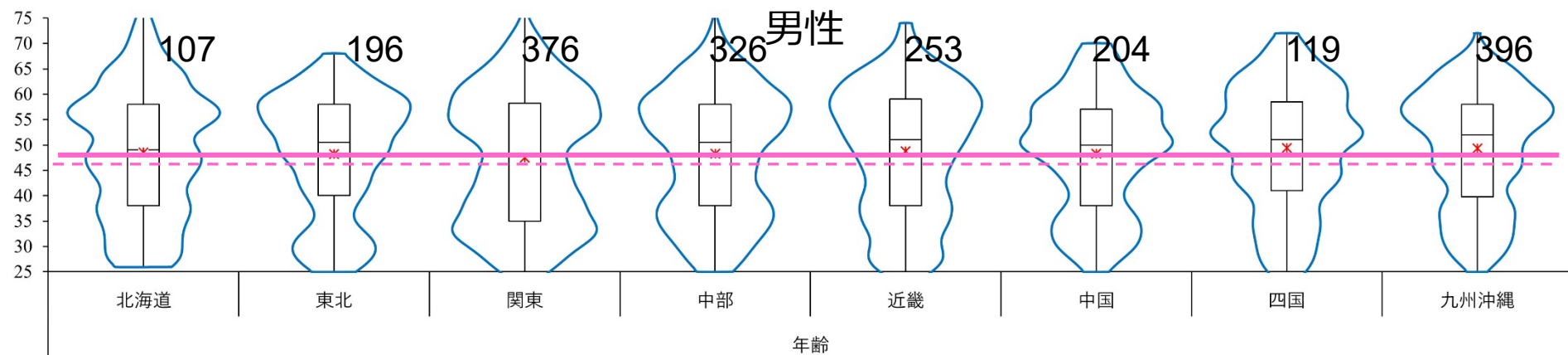
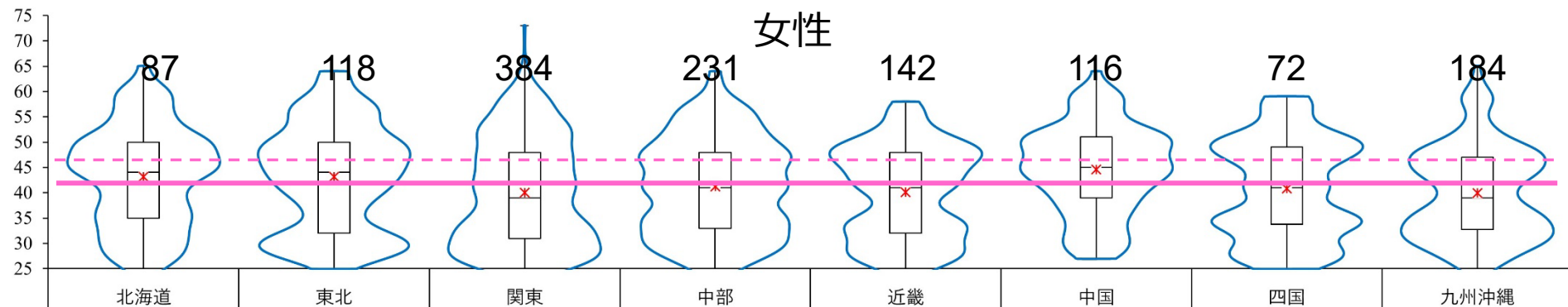
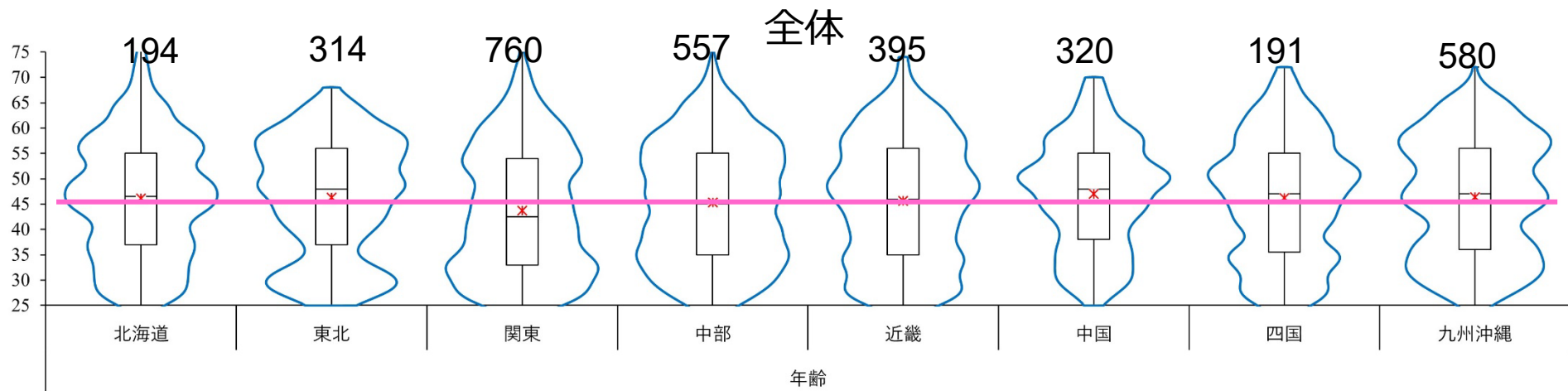
地方公務員（全体）の女性獣医師(R4) 3,781人



地方公務員（全体）の女性獣医師(H24) 2,937人

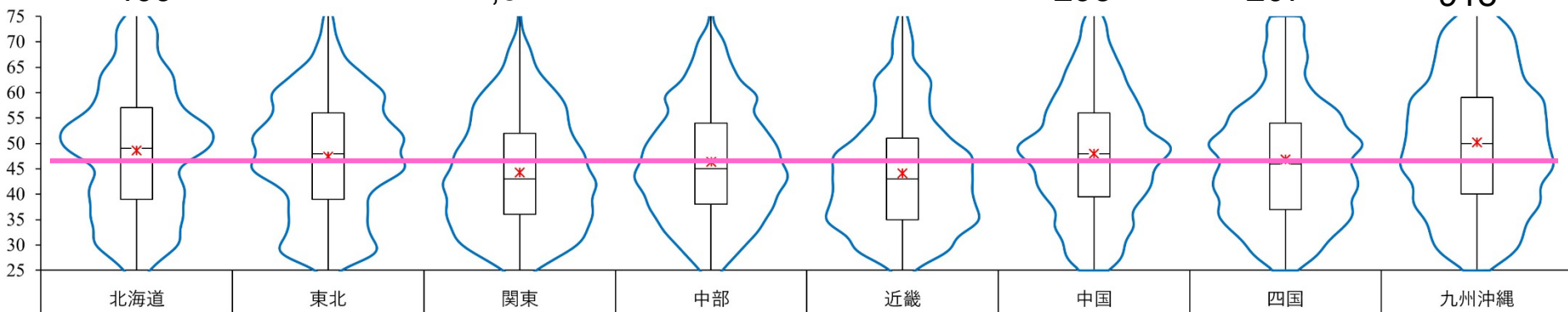


公務員（農林水産） 獣医師の年齢分布（地域別、男女別）

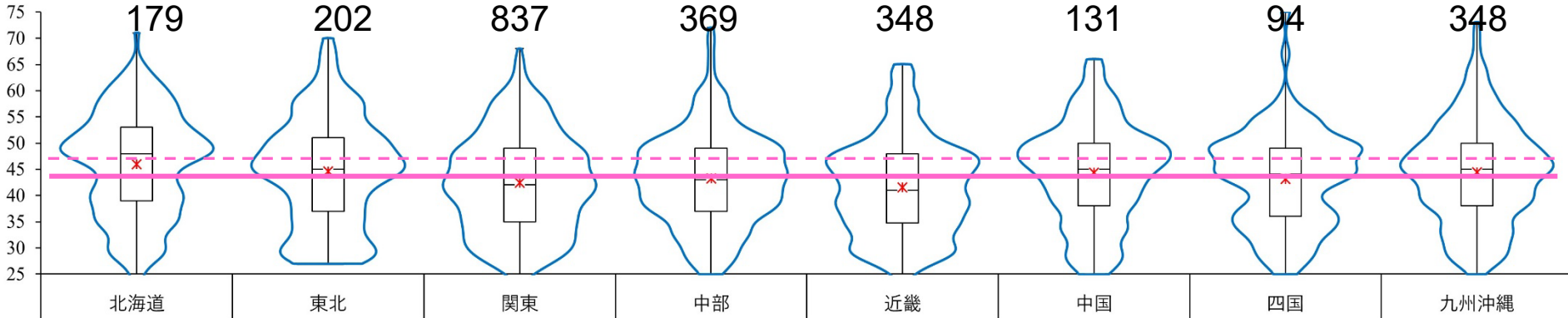


公務員（公衆衛生）の獣医師の年齢分布（地域別、男女別）

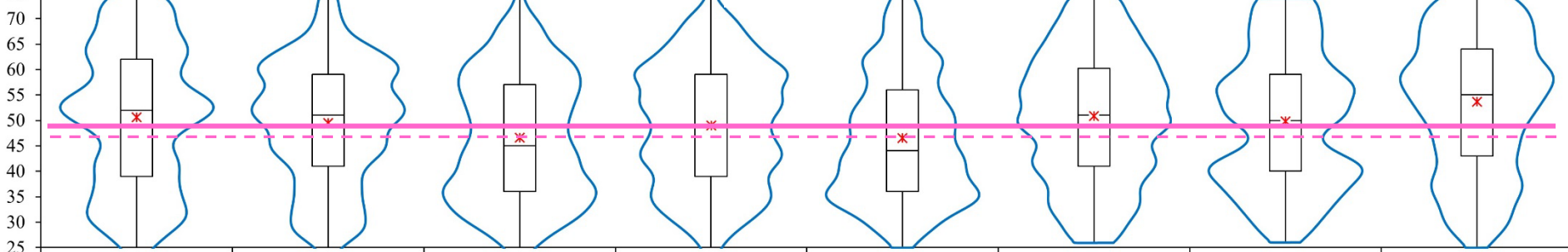
全体



女性



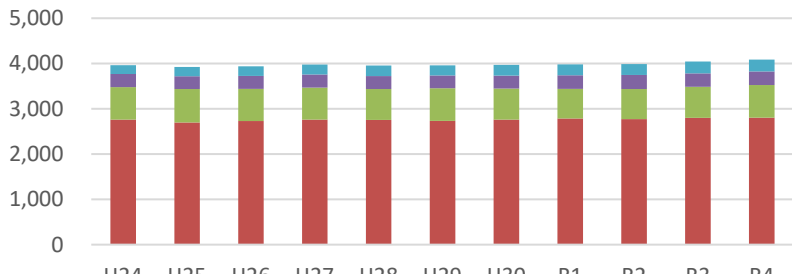
男性



産業動物診療分野の女性獣医師

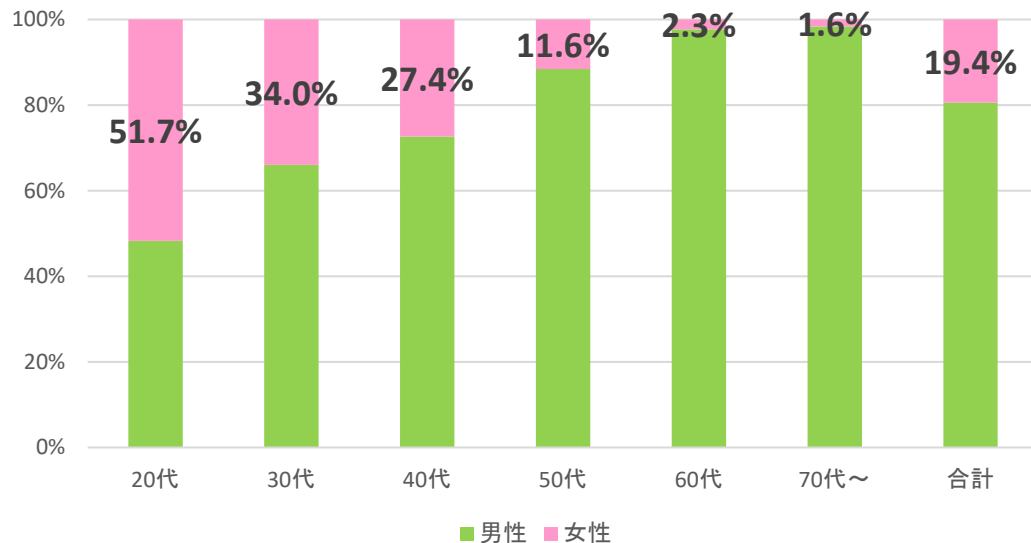
- 全体では、10年間で約**100人**（約**1,02倍**）増加。
（H24：4,366人 → R4：4,460人）
- 約**2割**は女性獣医師で、**20歳代は5割**、**30～40歳代では約3割**
- 10年前と比較した場合、**女性獣医師は約1.8倍**
（H24：11.0% → R4：19.4%）

就業獣医師数別診療施設数
（産業動物）



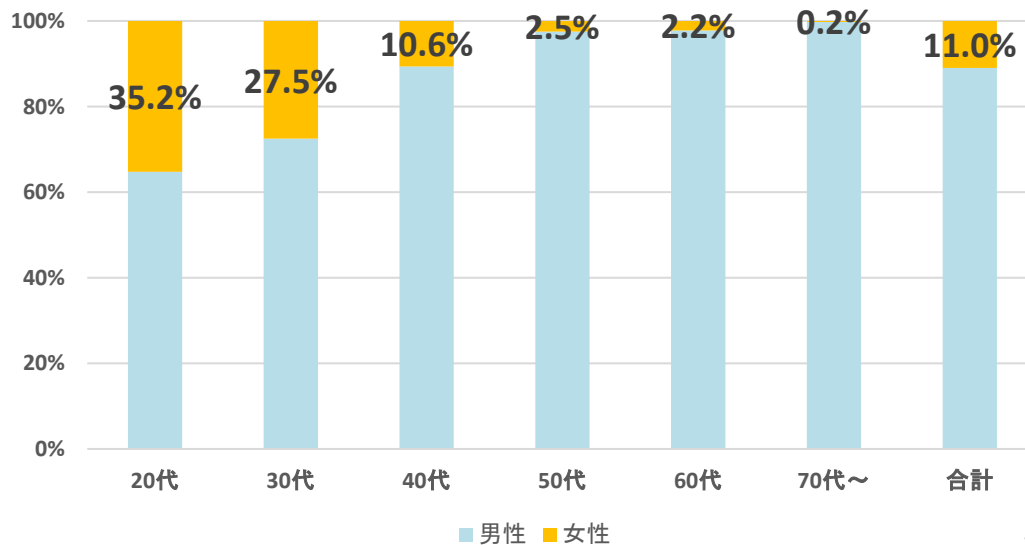
産業動物臨床獣医師(R4)

867人



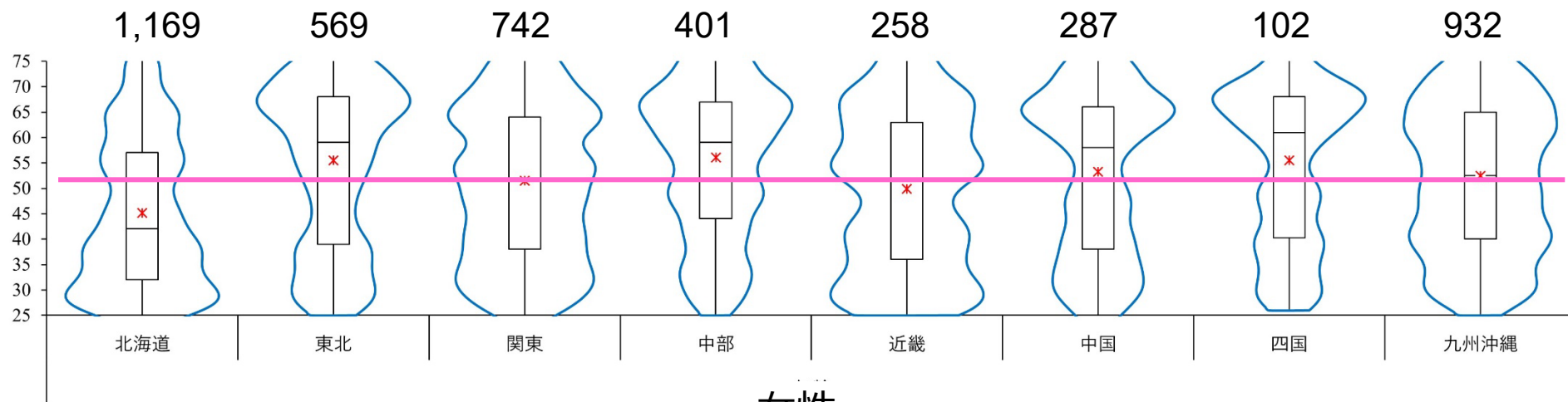
産業動物診療分野の女性獣医師(H24)

479人

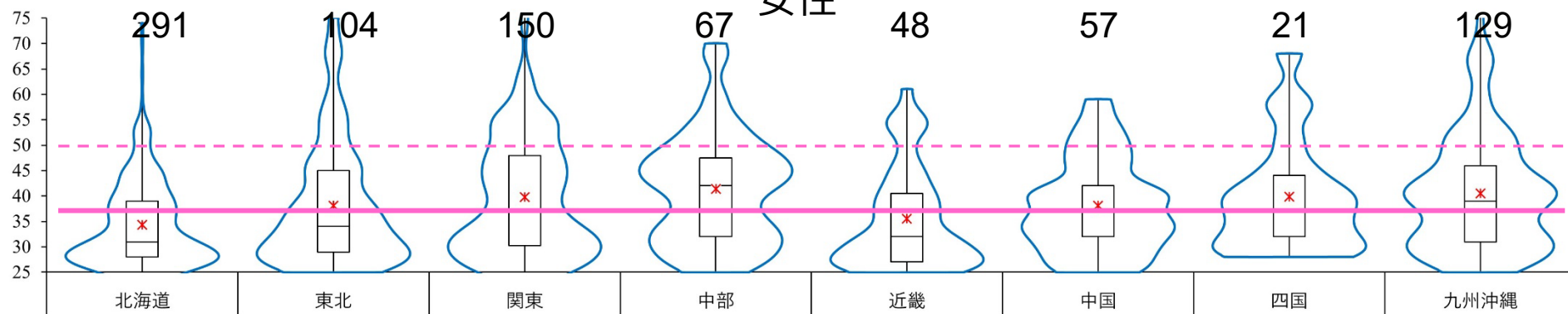


産業動物診療分野の獣医師の年齢分布（地域別、男女別）

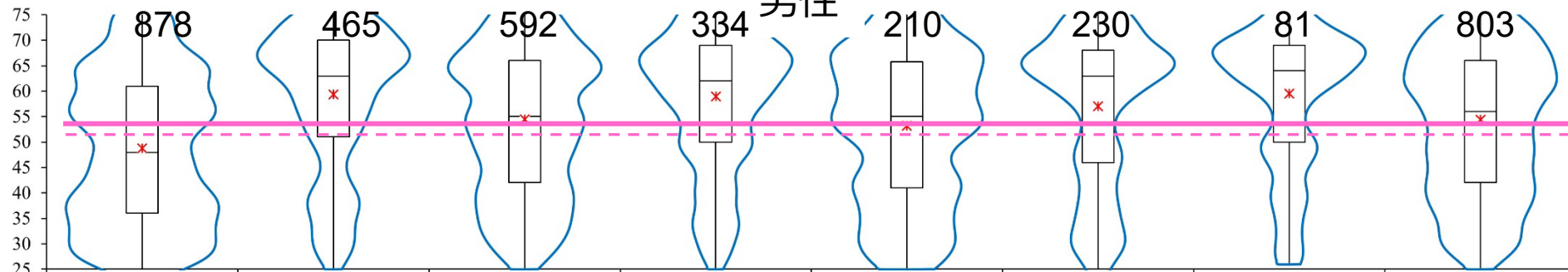
全体



女性



男性

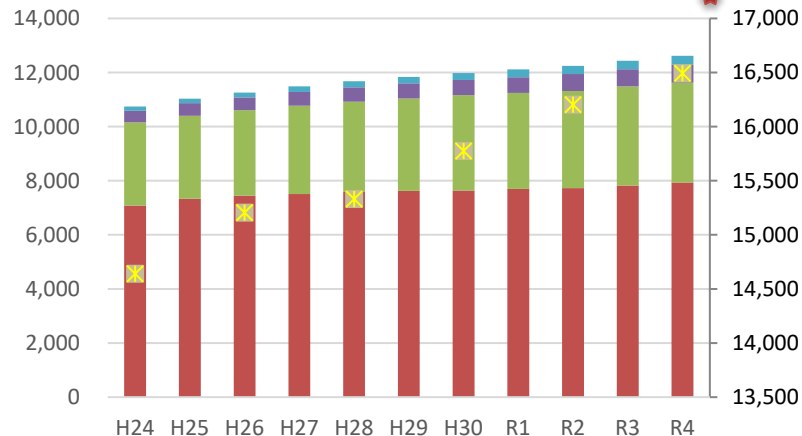


小動物診療分野の女性獣医師

- 全体では、10年間で約**1,900人**（約**1.1倍**）増加
（H24：14,640人 → R4：16,541人）
- 約**4割**は女性獣医師で、**20歳代**では約**5.5割**、**30～40歳代**では約**4～4.5割**。
- 10年前と比較した場合、女性獣医師は約**1.3倍**
（H24：31.7% → R4：36.7%）

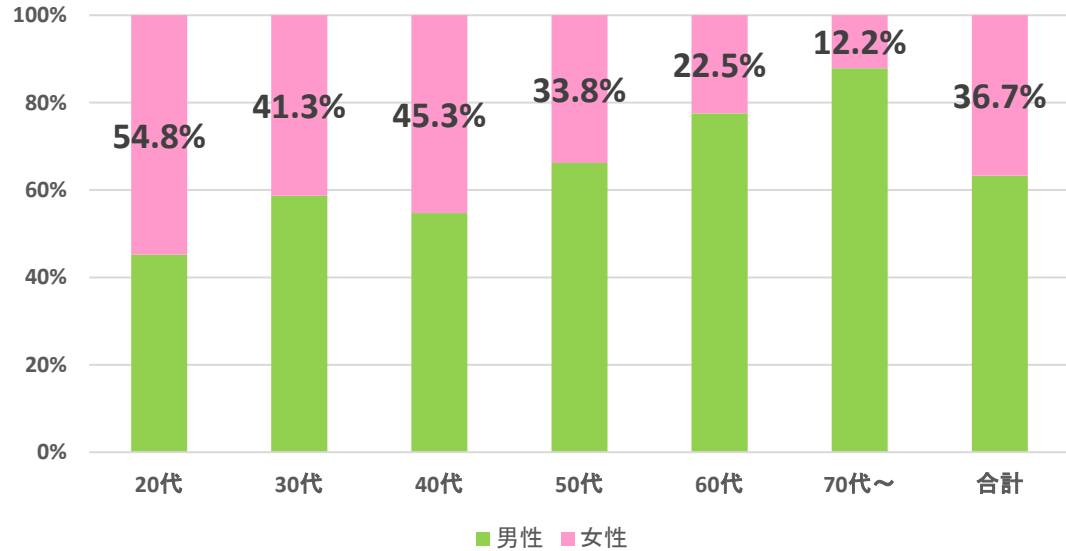
愛玩動物看護師
17,068人

就業獣医師数別診療施設数（小動物）



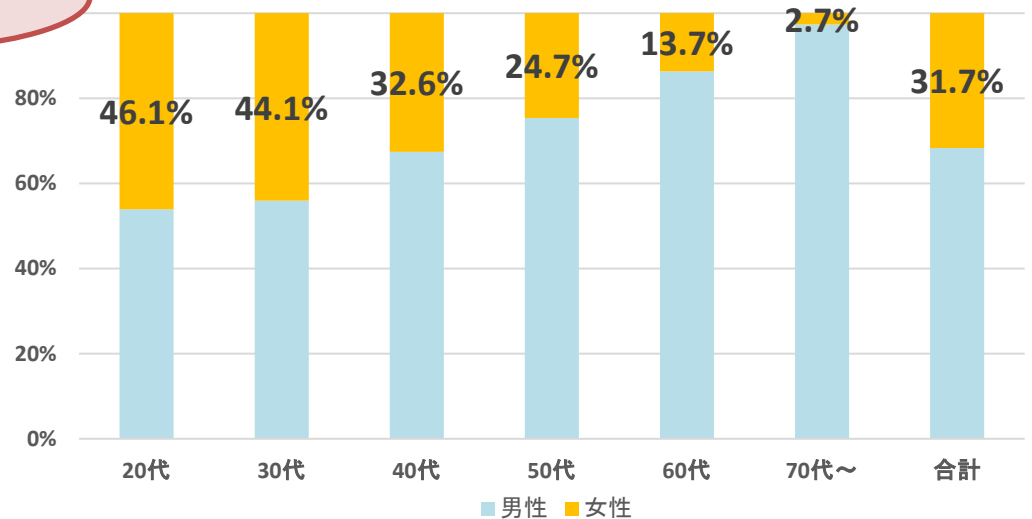
小動物臨床獣医師(R4)

6,070人



小動物診療分野の女性獣医師 (H24)

4,637人



愛玩動物看護師の概要

- ・ 獣医療の内容が高度化かつ多様化
- ・ 健康管理やしつけの重要性
- ・ 動物を介在した福祉、教育等の諸活動への期待

愛玩動物に関する獣医療の普及向上及び
適正飼養に寄与するため、
愛玩動物看護師を国家資格化（令和元年6月）

愛玩動物看護師法の内容

独占業務
(獣医師を除く)

- 業務
 - ・ 獣医師の指示の下に行われる愛玩動物の診療の補助
 - ・ 愛玩動物の世話その他の看護
 - ・ 愛玩動物の愛護・適正な飼養に係る助言等
- 対象動物：犬、猫、愛玩鳥（政令で定める種）
- 名称独占：
愛玩動物看護師又はこれに紛らわしい名称の使用禁止
- 免許及び登録：国家試験に合格し、主務大臣の免許を受けなければならない。
- 試験の実施及び受験資格：試験を毎年一回以上実施すること及び受験資格の規定
※主務大臣：農林水産大臣及び環境大臣

第2回愛玩動物看護師国家試験

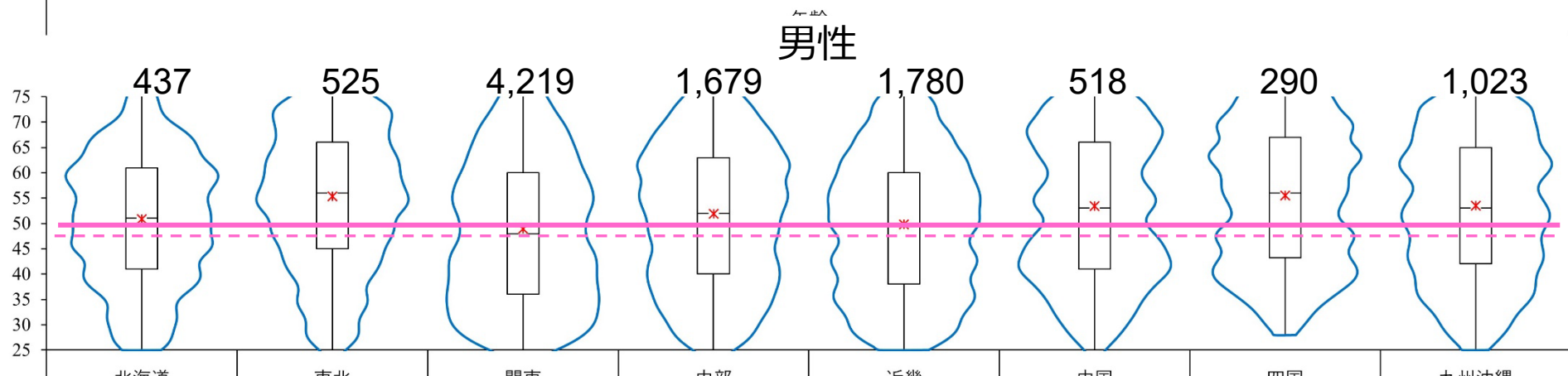
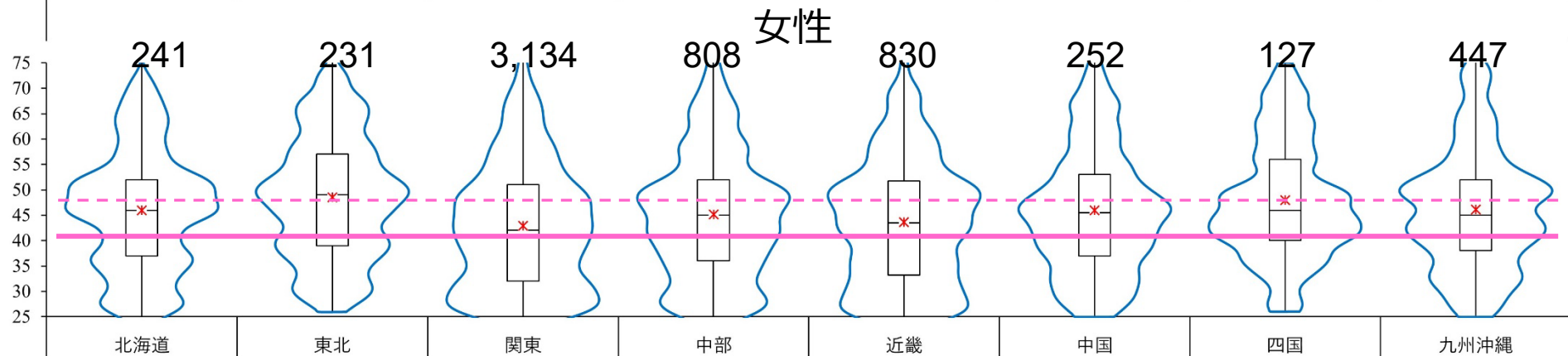
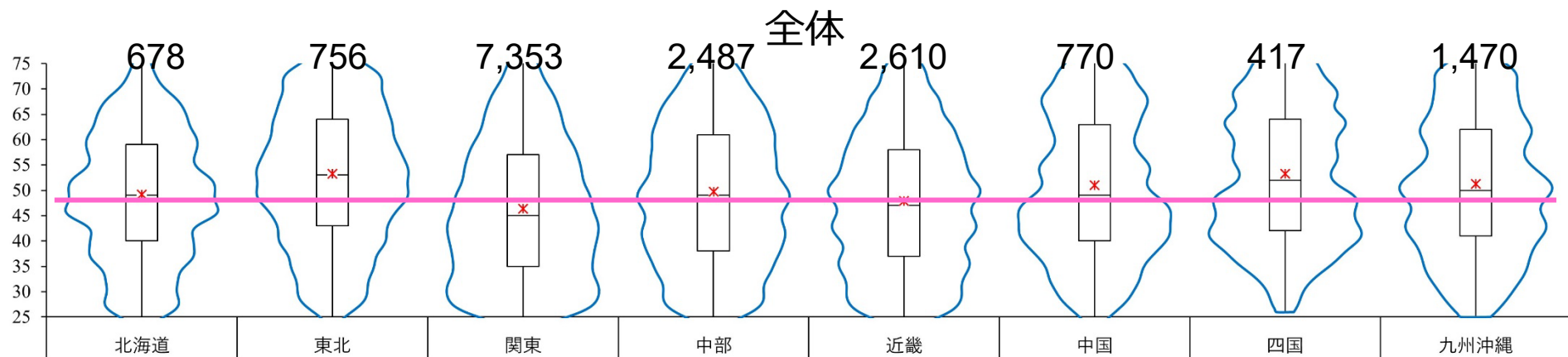
1. 日程：令和6年2月18日（日）
2. 試験会場：全国7都道府県
3. 出題形式：五肢択一（マークシート方式）
必須問題（50問）、一般問題（100問）、
実地問題（50問）
4. 受験資格：
 - ①法施行後の大学等卒業（見込み）者（令和5年度該当なし）
 - ②法施行前の大学等卒業生、在学者（既卒・在学者）
 - ③予備試験合格者（現任者）

第2回国家試験予備試験（令和5年10月1日（日））
合格者数 2,364人（合格率98.4%）
5. 合格発表：令和6年3月15日（金）

愛玩動物看護師登録者数 17,068人（令和5年11月1日時点）

※試験及び登録に関する事務は（一財）動物看護師統一認定機構が実施。

小動物診療分野の獣医師の年齢分布（地域別、男女別）



無職の女性獣医師

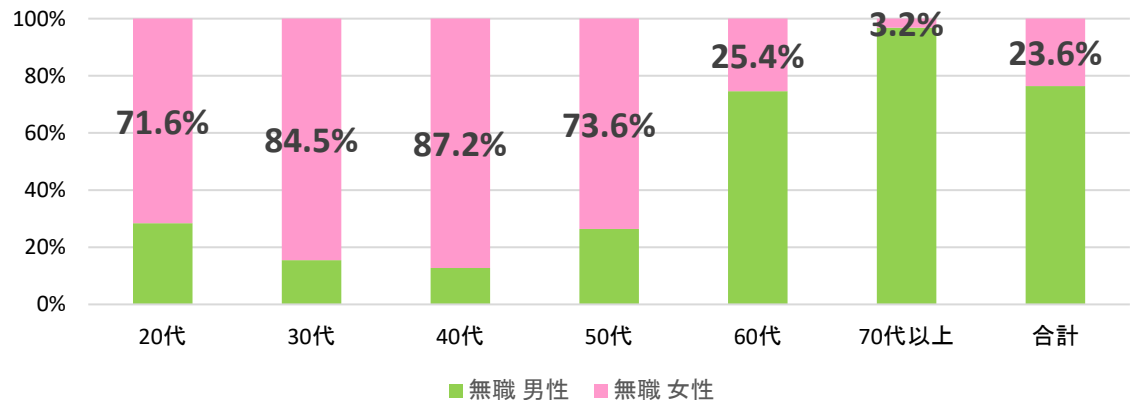
無職の女性獣医師の年齢分布(R4) (単位:人)

	届出者総数	獣医事に従事する者		無職			
		うち女性	うち女性	うち女性	うち男性		
20代	3,617	2,002	3,466	1,901	95	68	27
30代	8,445	3,818	8,052	3,532	252	213	39
40代	8,768	4,336	8,479	4,094	196	171	25
50代	7,818	2,574	7,529	2,369	182	134	48
60代	6,843	1,116	5,880	892	756	192	564
70代以上	4,964	289	2,695	215	2,093	66	2,027
20~50代	28,648	12,730	27,526	11,896	725	586	139
合計	40,455	14,135	36,101	13,003	3,574	844	2,730

- 獣医師約 4 万人のうち、
 - ・ 60歳未満の女性獣医師は約 1万2千7百人
 - ・ 約 6百人(4.6%)が無職(無職男性獣医師：約 1百人(1%))
- 無職の者のうち、
 - ・ 女性は全体の約 2割
 - ・ 無職の女性の約 7割は60歳未満

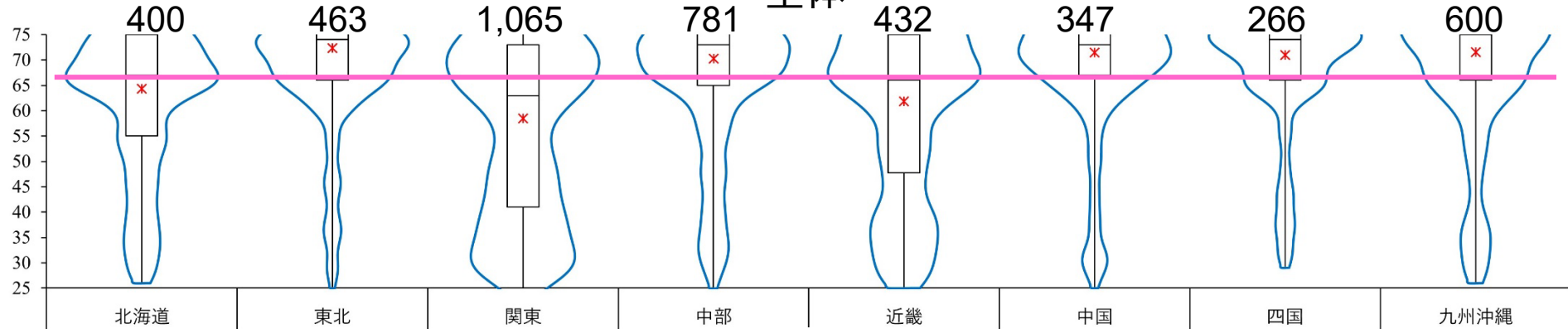
- 一方、
 - ・ 無職の女性医師：約1%
 - ・ 無職の女性歯科医師：約2%

無職の男女比(R4)

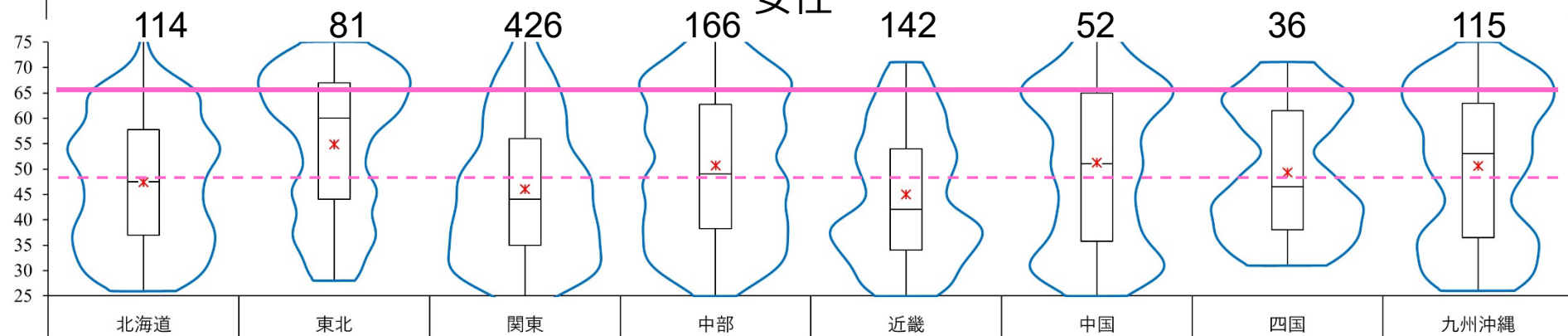


無職の獣医師の年齢分布（地域別、男女別）

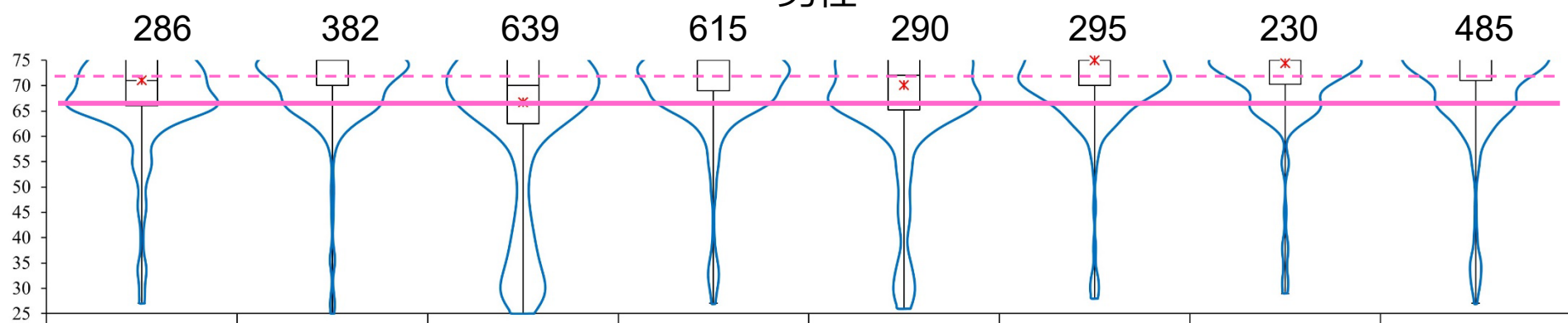
全体



女性



男性



獣医師の職域別の年齢構成(ポイント-1)

- ① 獣医事に従事する**女性獣医師**は、**10年間で1.5倍**になり、20～30歳代では約半数が女性
- ② 地方公務員の女性獣医師も、10年間で約1.5倍になり、約35%が女性
- ③ 産業動物獣医師は減少しているが、女性獣医師は**10年間で2倍**になり、20～30歳代では約35%が女性



女性獣医師が増加する中、産業動物診療分野の増加が顕著な一方、小動物診療分野の増加は低い

獣医師の職域別の年齢構成(ポイント-2)

- ① 小動物診療の女性獣医師は、10年間で1.3倍になり、20～30歳代では約45%が女性
- ② 60歳未満の女性獣医師のうち、6.4% (682人) が無職
- ③ 2年前無職だった女性獣医師のうち、約半数は無職
- ④ 現在、獣医大学の在学者のうち、約半数が女子学生



今後とも女性獣医師の増加が見込まれる一方、医師等と比較しても、無職の女性獣医師の割合が高い

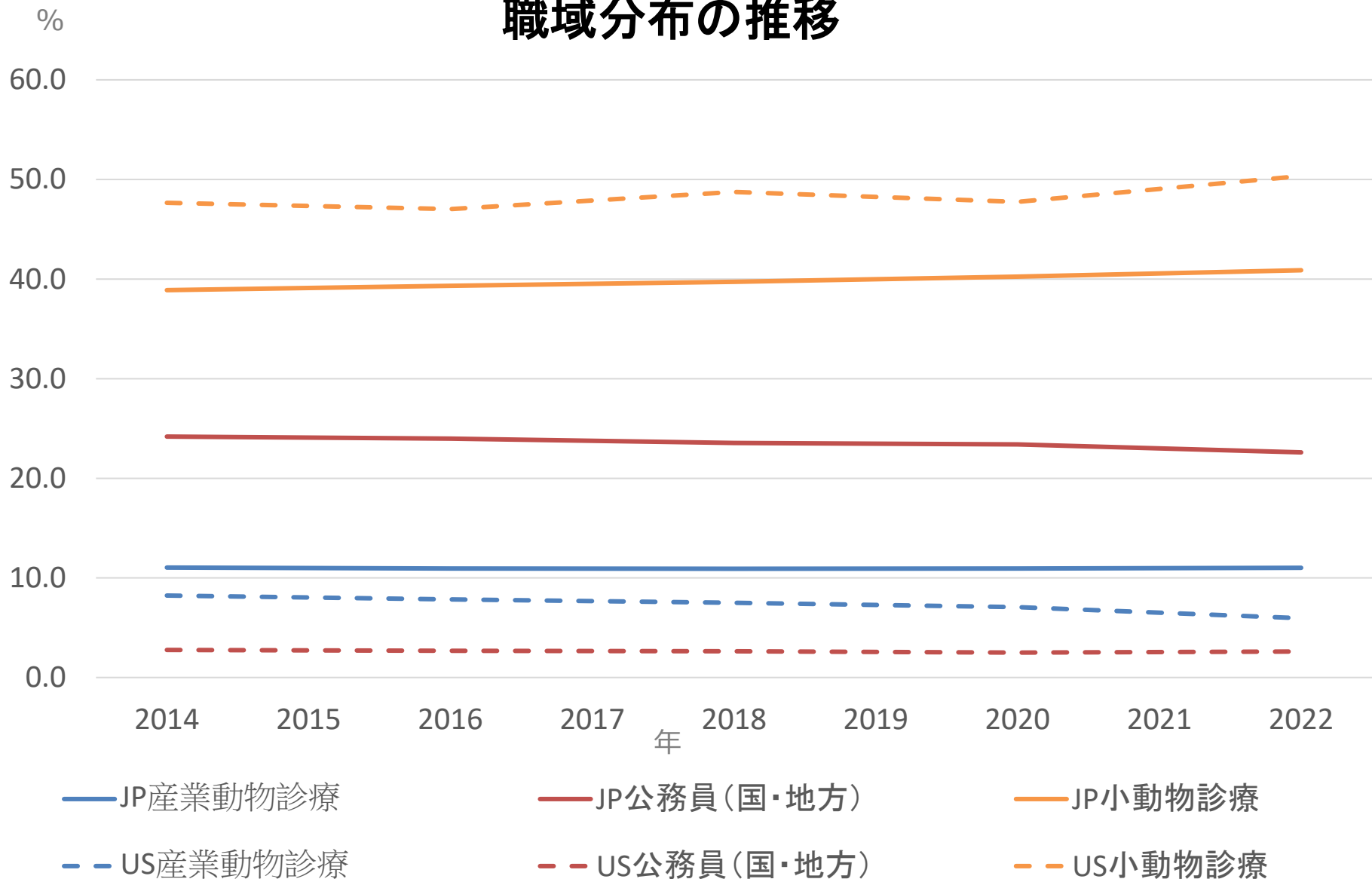
(参考) 米国との比較

獣医師全体の女性割合

	日本	うち女性 (%)	米国	うち女性 (%)
H26 (2014)	39,098	11,177 (28.6)	102,583	58,148 (56.7)
H28 (2016)	38,985	11,752 (30.1)	107,995	63,857 (59.1)
H30 (2018)	39,710	12,564 (31.6)	113,394	69,908 (61.7)
R2 (2020)	40,251	13,406 (33.3)	118,624	75,900 (64.0)
R4 (2022)	40,455	12,960 (32.0)	124,069	82,036 (66.1)

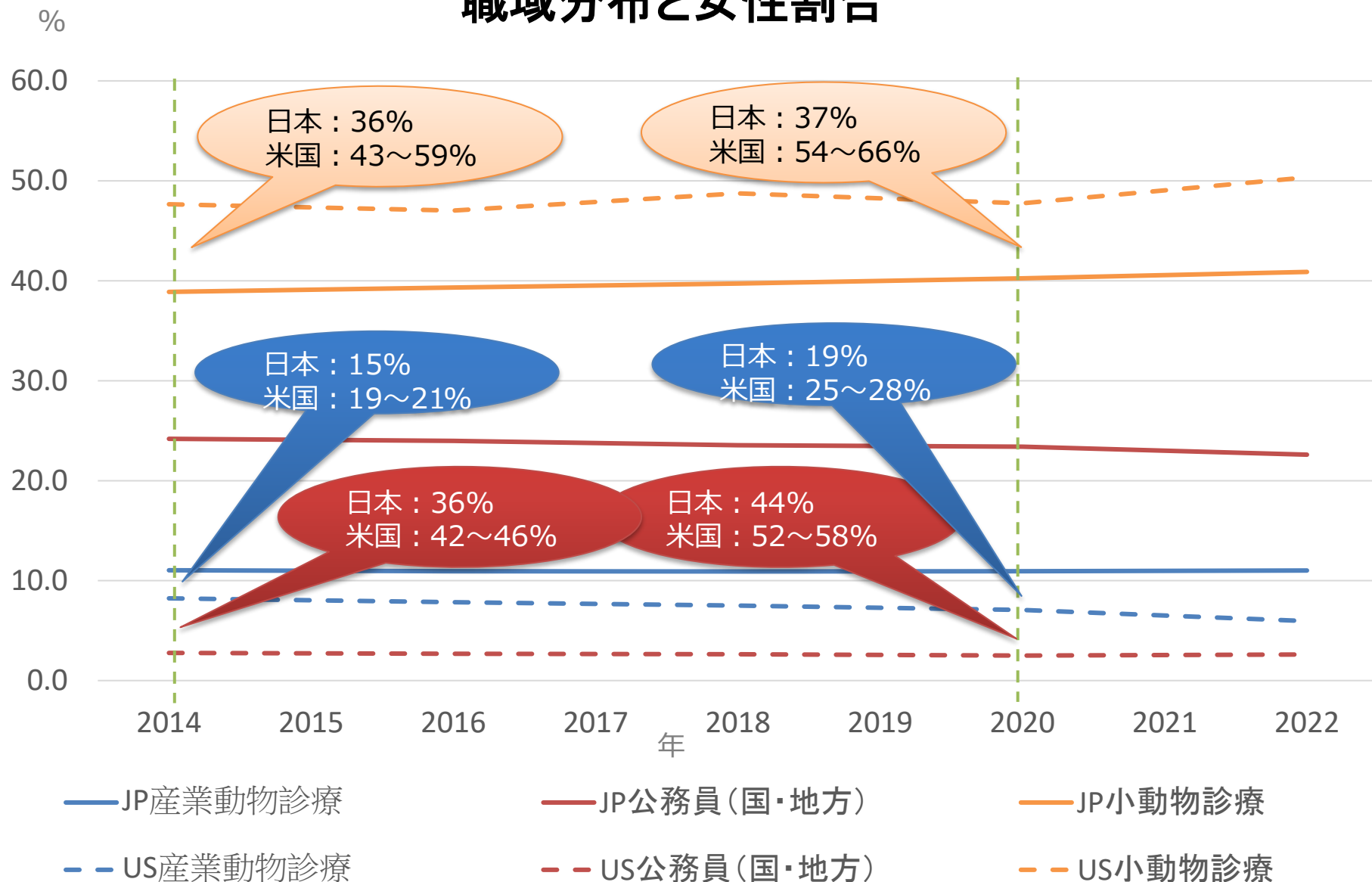
(参考) 米国との比較

職域分布の推移



(参考) 米国との比較

職域分布と女性割合



獣医師への就業支援対策

- 結婚や出産、子育てで離職し、再就職をためらう女性獣医師
- 産業動物獣医師の業務に不安を感じる女子学生

学生への 情報提供

○ セミナー

(内容例)

- 活躍する女性獣医師の体験談 (産業動物・公務員等)
- 女性獣医師の就業支援対策

○ 実習研修

- 女性獣医師の職場での業務内容を体験 (NOSAや民間診療施設、家保)



ライフプランを考える
機会の提供

女性獣医師の スキルアップ

○ e-ラーニング

(教材例)

- 家畜保健衛生所の業務内容、必要な基礎知識
- 家畜伝染病の発生予防・まん延防止対策、飼養衛生管理基準

○ 技術研修

- 検査技術、診療技術 (家畜保健衛生所 等)



職場復帰・再就職の円滑化

雇用者の 理解醸成

○ セミナー

(内容例)

- 就業環境整備に積極的に取り組む優良事例

○ 研修会

(内容例)

- 各種助成制度や関係法令、他業種での取組事例等

○ ワークショップ

(内容例)

- メンター制度やロールモデル普及



就業環境の向上